

ECAM-L1 | Wi-Fi Smart Flutlicht Kamera



Kurzer Leitfaden

Ver. 1.1
Erscheinungsdatum: X 2024
Software: V2.90.794

Arbeitet mit
ENGO SMART App

Angetrieben von
tuya



GET IT ON
Google Play

Available on the
App Store



Produzent:
ENGO Controls sp. z o.o. sp. k.
43-262 Kobilice
Rolna 4
Polen

www.engocontrols.com

Technische Daten

Stromversorgung	5V DC USB
Kommunikation	Wi-Fi 2.4GHz
Lumen	800 - 1000lm
Auflösung	4Mpx 2560*1440P
Lokaler Speicher	Micro SD(Max 256GB)- Karte nicht im Lieferumfang enthalten Mindestanforderungen an eine microSDXC Karte - Full HD Geschwindigkeitsklasse - C10/U1/V10
IP Schutzklasse	IP65
Abmessungen [mm]	108 x 65 x 185

Produktkonformität

Dieses Produkt entspricht den folgenden EU-Richtlinien:
2014/53/EU, 2011/65/EU.

Einführung

Die Außenkamera bietet eine Full-HD-Auflösung von 4 MP und einen weiten Blickwinkel von 108°. Die eingebaute LED-Lampe mit einstellbarer Helligkeit leuchtet den überwachten Bereich effektiv aus. Dank der Bewegungserkennungsfunktion reagiert die Kamera auf jede unerwünschte Bewegung. Das Gerät verfügt über eine Zwei-Wege-Audiokommunikation mit Rauschunterdrückung. Die Kamera ist mit einem Speicherkartensteckplatz mit einer Kapazität von bis zu 256 GB ausgestattet. Die Kamera ist für einen breiten Temperaturbereich von -10°C bis +50°C geeignet und somit für alle Bedingungen einsetzbar. Dank der Push-Benachrichtigungsfunktion können Benutzer außerdem sofortige Benachrichtigungen über die Engo Smart App erhalten.

Produktmerkmale

FHD 4Mpx 2560*1440P

2-Wege-Audio

Bewegungserkennung

Winkel der Linse 108°

Verfolgung der Bewegung

Informationen zur Sicherheit:

Verwenden Sie das Gerät in Übereinstimmung mit den nationalen und EU-Vorschriften. Verwenden Sie das Gerät nur bestimmungsgemäß. Die Installation muss von einer qualifizierten Person in Übereinstimmung mit den nationalen und EU-Vorschriften durchgeführt werden.

Einbau:

Die Installation muss von einer qualifizierten Person mit entsprechender elektrotechnischer Ausbildung gemäß den in einem bestimmten Land und in der EU geltenden Normen und Vorschriften durchgeführt werden. Der Hersteller ist nicht verantwortlich für die Nichteinhaltung der Anweisungen.

WARNUNG:

Für die gesamte Anlage können zusätzliche Schutzanforderungen bestehen, für die der Installateur verantwortlich ist (z. B. Einbau eines zusätzlichen Differenzdruck-Überstromventils).

Beschreibung der Kamera



1. LED-Lampe
2. der Lichtsensor
3. das Kameraobjektiv
4. das Mikrofon
5. Lautsprecher
6. Feuchtigkeitsschutz
7. Reset-Taste
8. Micro-SD-Steckplatz
9. Kontermutter zum Einstellen des Montagewinkels
10. Halterung

Installation der Kamera in der App

Stellen Sie sicher, dass sich Ihr Router in Reichweite Ihres Smartphones befindet. Stellen Sie sicher, dass Sie mit dem Internet verbunden sind. Dadurch wird die Kopplungszeit des Geräts verkürzt.

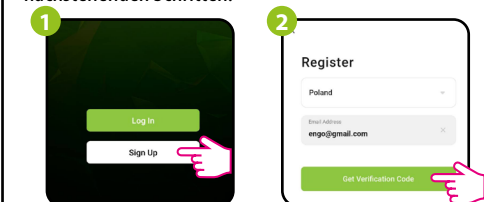
SCHRITT 1 - ENGO SMART APP HERUNTERLADEN

Laden Sie die ENGO Smart App von Google Play oder Apple App Store herunter und installieren Sie sie auf Ihrem Smartphone.



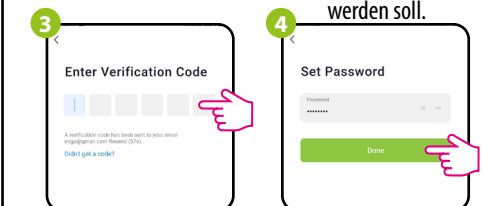
SCHRITT 2 - REGISTRIERUNG DES NEUEN KONTOS

Um ein neues Konto zu registrieren, folgen Sie bitte den nachstehenden Schritten:



Klicken Sie auf „Anmelden“, um ein neues Konto.

Geben Sie Ihre E-Mail-Adresse ein, an die der Verifizierungscode gesendet werden soll.

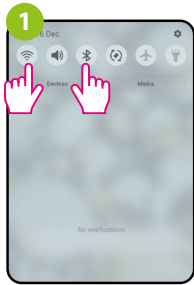


Geben Sie den Verifizierungscode ein, den Sie in der E-Mail erhalten haben. Denken Sie daran, dass Sie nur 60 Sekunden Zeit haben, den Code einzugeben!

Legen Sie dann das Anmeldepasswort.

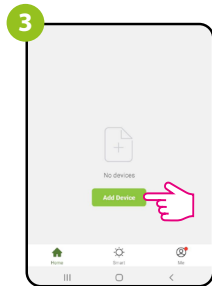
SCHRITT 3A - VERBINDUNG DER KAMERA MIT DEM WI-FI - Bluetooth

Nachdem Sie die App installiert und ein Konto erstellt haben:

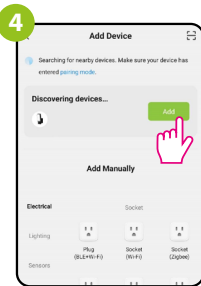


Stellen Sie auf Ihrem mobilen Gerät sicher, dass der ENGO Smart Zugriff hat auf Berechtigungen (Standort, Bluetooth, Geräte in der Nähe). Schalten Sie dann Bluetooth und Standort. Verbinden Sie sich mit 2,4-GHz-Wi-Fi-Netzwerk, dem Sie das Gerät zuordnen möchten.

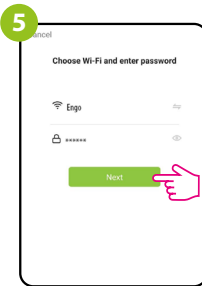
Vergewissern Sie sich, dass die Kamera eingeschaltet ist. Drücken Sie dann die Taste auf der Rückseite der Kamera und halten Sie sie ca. 5 Sekunden lang gedrückt, bis ein Piepton ertönt. Die blaue LED auf der Vorderseite des Geräts beginnt dann zu blinken. Der Kopplungsmodus ist aktiviert.



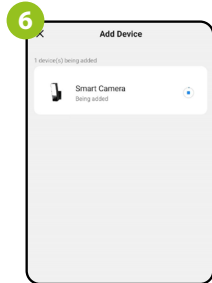
Wählen Sie in der App: „Gerät hinzufügen“.



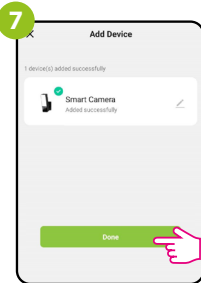
Nachdem Sie die Kamera gefunden haben, gehen Sie auf „Hinzufügen“.



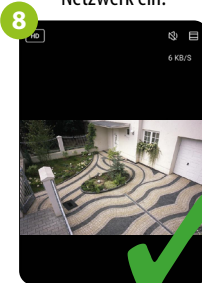
Wählen Sie das Wi-Fi-Netzwerk, in dem die Kamera betrieben werden soll, und geben Sie das Passwort für dieses Netzwerk ein.



Warten Sie, bis die App das Gerät mit dem ausgewählten Wi-Fi-Netzwerk.



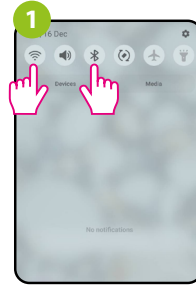
Gehen Sie auf „FERTIG“.



Die Kamera wurde installiert und zeigt die Hauptschnittstelle an.

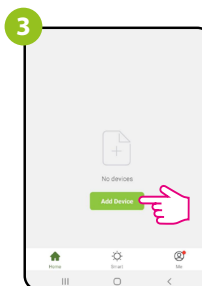
SCHRITT 3B - VERBINDUNG DER KAMERA MIT DEM WI-FI - QR-Code

Nachdem Sie die App installiert und ein Konto erstellt haben:

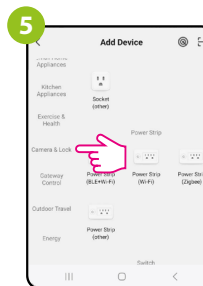


Stellen Sie auf Ihrem mobilen Gerät sicher, dass der ENGO Smart Zugriff hat auf Berechtigungen (Standort, Bluetooth, Geräte in der Nähe). Schalten Sie dann Bluetooth und Standort. Verbinden Sie sich mit 2,4-GHz-Wi-Fi-Netzwerk, dem Sie das Gerät zuordnen möchten.

Vergewissern Sie sich, dass die Kamera eingeschaltet ist. Drücken Sie dann die Taste auf der Rückseite der Kamera und halten Sie sie ca. 5 Sekunden lang gedrückt, bis ein Piepton ertönt. Die blaue LED auf der Vorderseite des Geräts beginnt dann zu blinken. Der Kopplungsmodus ist aktiviert.



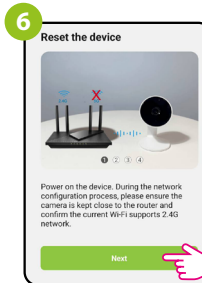
Wählen Sie in der App: „Gerät hinzufügen“.



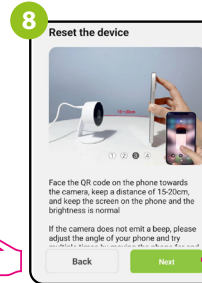
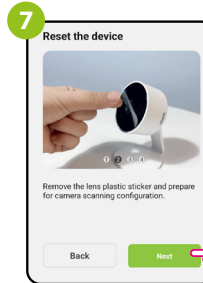
Wählen Sie „Kamera & Schloss“.



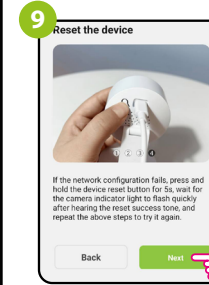
Suchen Sie die Wi-Fi-Kamera in der Geräteliste und klicken Sie darauf.



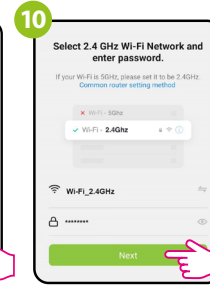
Folgen Sie den Anweisungen auf dem Bildschirm Ihres Smartphones.



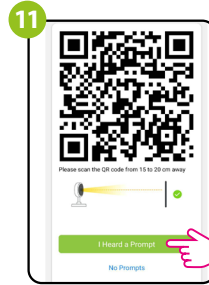
SCHRITT 3B - VERBINDUNG DER KAMERA MIT DEM WI-FI - QR-Code



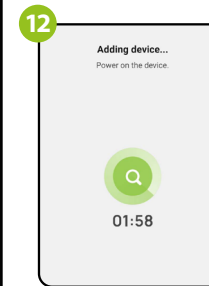
Then go „Next“.



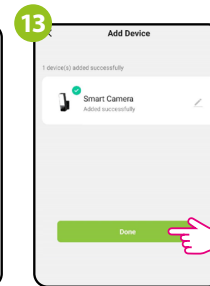
Wählen Sie das Wi-Fi-Netzwerk aus, in dem die Kamera betrieben werden soll, und geben Sie das Passwort für dieses Netzwerk ein.



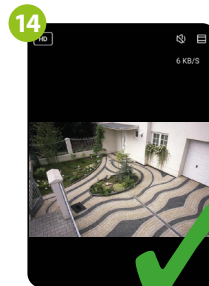
Richten Sie die Kamera auf den in der App angezeigten QR-Code und klicken Sie nach dem Signalton auf „Ich habe den Ton gehört“.



Warten Sie, bis die App das Gerät mit dem ausgewählten Wi-Fi-Netzwerk.



Gehen Sie auf „FERTIG“.



Die Kamera wurde installiert und zeigt die Hauptschnittstelle an.

Zurücksetzen auf Werkseinstellungen

Um die Standardeinstellungen der Kamera wiederherzustellen, halten Sie die Reset-Taste etwa 5 Sekunden lang gedrückt, bis ein Piepton ertönt. Lassen Sie dann die Taste los. Die Kamera wird neu gestartet, die Standardeinstellungen (Werkseinstellungen) werden wiederhergestellt und sie kann wieder zur Anwendung hinzugefügt werden.

